

KNAP ON KRAN HÅNDHYDRAULISK

Varenr. 4300 | 4400 | 4500



Følg os på



Tlf: 98 66 92 69

E-mail: asp@asp-produkt.dk

Se mere på www.asp-produkt.dk



Indhold

1.	Indledning	1
1.1.	Original brugsanvisning	1
1.2.	Formål	1
1.3.	Tilgængelighed	1
1.4.	Kendskab	1
1.5.	Version	1
1.6.	Fabrikant	1
2.	Oversigt og anvendelse	2
2.1.	Generel beskrivelse	2
2.2.	Maskinens formål og beregnet anvendelse	2
2.2.1.	IKKE tilladt brug	2
3.	Sikkerhed og restrisici	2
3.1.	Sikkerhedsforanstaltninger, der skal træffes af brugeren	2
3.2.	Tilsløbet brug og advarsler om farlige situationer	2
3.3.	Risiko for motorskade	3
4.	Før brug	3
5.	Betjening	3
6.	Oplæring	4
6.1.	Operatører	4
7.	Tekniske data	4
7.1.	Tekniske specifikationer	4
7.1.1.	Fjernbetjening	4
7.2.	Maskinens betegnelse	4
7.3.	El-data	4
7.4.	Maskinskilt	4
7.5.	Støj	5
7.6.	Levetid	5
8.	Håndtering, transport og installation	5
8.1.	Transport	5
8.2.	Montage og installation	5
8.3.	Vedligeholdelse	5
8.3.1.	Wire	6
8.3.2.	Bundaksel og kuglelejer	6
8.3.3.	Rengøring	6
8.3.4.	Opbevaring	6
9.	Ophør af brug	7
9.1.	Bortskaffelse og miljøhensyn	7
9.2.	Miljø og ansvarlig genbrug	7
10.	Service	7
11.	Kontaktoplysninger	7
12.	Ansvarsfraskrivelse	7
13.	Løftediagram	8
14.	Bilag	9
14.1.	Tekniske specifikationer og modeller	9

1. Indledning

1.1. Original brugsanvisning

Denne brugsanvisning er kranens originale brugsanvisning.

1.2. Formål

Formålet med denne brugsanvisning er at sikre korrekt installation, brug, håndtering og vedligeholdelse af Knap On Kran. Kranen er udstyret med en håndhydraulisk håndpumpe til udlæggerarmen og kommer i forskellige versioner, både med elektrisk wirehejs eller fastmonteret kæde til løft.

Kranen er konstrueret til at løfte maskiner og værktøj og kan monteres i varebiler, ladbiler, trailere og mange andre typer køretøjer og platforme.

1.3. Tilgængelighed

Brugsanvisningen skal opbevares sammen med kranen, hvor den er let tilgængelig for operatører og vedligeholdelsespersonale.

1.4. Kendskab

Kranens ejer er forpligtet til at sikre, at alle, der skal betjene, servicere, vedligeholde eller reparere udstyret, har læst brugsanvisningen; som minimum de dele af den, der er relevante for deres arbejde.

Derudover har alle, der skal betjene, servicere, vedligeholde eller reparere udstyret,

pligt til selv at søge informationer i brugsanvisningen.

1.5. Version

Denne brugsanvisning er fabrikantens originale brugsanvisning til maskinen.

Denne brugsanvisning er version 02.01

1.6. Fabrikant

ASP Produktudvikling A/S er fabrikant og producent af Knap On Kran.

ASP Produktudvikling A/S

Tolstrup Byvej 7, DK-9600 Aars

Tlf. +45 98 66 92 69

info@asp-produkt.dk

www.asp-produkt.dk



2. Oversigt og anvendelse

2.1. Generel beskrivelse

Forsøg aldrig at ombygge eller tilpasse produktet til anden anvendelse end den, der er beskrevet i brugsanvisningen. Ved ombygning eller ændring af anvendelse, bortfalder enhver garanti og ansvarsforpligtelse fra fabrikanten

2.2. Maskinens formål og beregnet anvendelse

Knap On Kranen er udviklet til løft af materiel og værktøj ind og ud af varebiler, ladbiler og trailere. Den kan også anvendes til løft andre steder, forudsat at der benyttes et egnet monteringsprodukt fra ASP Produktudvikling A/S.

2.2.1. IKKE tilladt brug

Knap On Kranen må IKKE bruges til personhejs.

3. Sikkerhed og restriksi

Denne kran er fremstillet i overensstemmelse med nationale og internationale standarder og sikkerhedskrav. Derfor må reparationer kun udføres af en autoriseret servicetekniker, og der skal altid anvendes originale reservedele. I modsat fald kan reparation være til fare for brugeren.

3.1. Sikkerhedsforanstaltninger, der skal træffes af brugeren

Der må ikke opholde sig personer inden for udstyrets arbejdsområde under løft.

Anvend altid de krævede personlige værnemidler ved håndtering af Knap On Kranen. Ved brug af Knap On Kranen anbefales sikkerhedsfodtøj.

3.2. Tilsigtet brug og advarsler om farlige situationer

Knap On Kran må udelukkende anvendes med originale tilbehørs- og reservedele i korrekt monteret tilstand. Anvend aldrig produktet med andre dele end dem, der er leveret sammen med produktet eller er specifikt tilpasset til formålet af ASP Produktudvikling A/S.

Forsøg aldrig at ombygge eller tilpasse produktet til anden anvendelse end den, der er beskrevet i brugsanvisningen. Ved ombygning eller ændring af anvendelse bortfalder enhver garanti og ansvarsforpligtelse fra fabrikanten.

Under brug skal føreren være opmærksom på ændringer i funktion og sørge for at få udbedret eventuelle skader, inden Knap On Kran anvendes igen.

Ved løft af genstande, som overstiger kranens løfteevne, vil kranen automatisk



standse. Krogen kan herefter kun sænkes for aflastning.

Kranen må ikke anvendes til løft af personer.

Der må ikke opholde sig personer inden for kranens rækkevidde under løft.

3.3. Risiko for motorskade

Produktet må ALDRIG sluttes til 110V eller 220V AC. Det indebærer risiko for alvorlig motorskade.

4. Før brug

Det er brugerens ansvar at kontrollere, at Knap On Kranen, herunder håndpumpen, el hejs og wire, ikke er beskadiget, inden brug påbegyndes. Kontroller at wiren er korrekt oprullet på tromlen.

Kuglelejerne på bundakslen skal kontrolleres for brud og slør.

Hvis brugsanvisningen foreskriver yderligere kontrolpunkter, er det ligeledes brugerens ansvar at gennemføre disse.

Brugeren skal sikre, at kranen anvendes korrekt og ikke belastes ud over dens specificerede kapacitet. Hvis der løftes gods, skal dette være korrekt fastgjort og afbalanceret. Hvis brugeren under brug bliver utryk ved situationen, skal Knap On Kranen straks bringes til standsning ved at afbryde strømmen eller stoppe betjeningen.

Betjeningsenhedens funktion skal kontrolleres. Ved aktivering af betjeningsarmen skal kranen reagere korrekt.

5. Betjening

1. Køretøjet, hvor kranen monteres, skal stå så plant som muligt, da hældning kan påvirke kranarmens udsving.
2. Kranen anbringes i den monterede bundplade og fastlåses.
3. Tilslut kranen til bilens 12V batteri hvis modellen er med elektrisk wire hejs eller udskud.
4. Udlæggerarmen pumpes op i den ønskede position. Vær opmærksom på, at elkablet ikke klemmes.
5. Ved sænkning af løftekrogen skal der trækkes let i denne for at sikre korrekt-udrulning af wiren og for at kontrollere kranens svingning.
6. For at forlænge udlæggerarmen skal wiren køres ud i minimum den længde som udlæggeren ønskes forlænget.
7. Når byrden er løftet på plads, køres løftekrogen helt op. Træk let i krogen under oprulning for at sikre korrekt wireføring.
8. Efter udført arbejde trækkes udlæggerarmen tilbage, og kranen foldes sammen.
9. For at sænke udlæggerarmen drejes det sorte håndtag ved håndpumpens bund mod uret.

10. Lås kranen fast så den ikke kan rotere.
11. Ved transport skal kranen fastspændes i henhold til gældende lovgivning.
12. Knap On Kran model: 4910. Er med mekanisk udskud, ved at trække bolten ud i udskuddet, kan udskuddet trækkes ud i den passende længde. bolten skubbes igenem udskuddet igen, og låsesplitten sættes i bolten.
13. Kran On Kran mode: 4915. Betjenes via fjernbetjeningen. Se figur 1

6. Oplæring

6.1. Operatører

Det er kun operatør eller personale som har læst brugsanvisningen som må betjene kranen.

7. Tekniske data

7.1. Tekniske specifikationer

Se bilag 14.1 for dimensioner.

Knap On Kran fås med forskellige betjeningsmuligheder.

Model 4900 er håndhydraulisk med fast monteret kæde. Her betjenes udlæggeren med håndpumpen og udskuddet er manuelt.

Model 4910 har elektrisk hejs med wire som betjenes med fjernbetjening, se figur 1. Udlæggeren betjenes med håndpumpen og udskuddet er manuelt.



Model 4915 har elektrisk hejs med wire og elektrisk udskud med aktuator som betjenes med fjernbetjeningen, se figur 1.

7.1.1. Fjernbetjening

Se mærkater på fjernbetjening for betjeningsoplysninger. Fjernbetjeningen har 5 meter flexledning.

Fjernbetjening til model 4910 er kun udstyret med betjeningsknapper til el hejs.



Figur 1. Fjernbetjening

7.2. Maskinens betegnelse

Maskinens fulde betegnelse er Knap On Kran Håndhydraulisk.

7.3. El-data

Knap On Kraner kræver 12V eller 24V og 35 AMP v. 12V.

7.4. Maskinskilt

Maskinskilt er placeret på elboksen.

7.5. Støj

Udstyret støjer under 70 dB(A)

7.6. Levetid

>10 år.

Regelmæssig service og vedligehold forlænger levetiden på udstyret. Yderligere skal det lovpligtige 12-måneders eftersyn overholdes og udføres af ASP Produktudvikling A/S.

8. Håndtering, transport og installation

8.1. Transport

Under transport af udstyret skal det altid være klappet så meget sammen som muligt. Kranen skal altid være låst fast i bundpladen så kranen ikke kan rotere.

Ved transport skal kranen fastspændes i henhold til gældende lovgivning.

8.2. Montage og installation

Krav til montering:

- Bundpladen skal boltes fast med minimum 4 stk. Ø12 mm bolte i kvalitet 8.8.
- Bundpladen skal monteres i bilen eller trailerens bærende vanger, så kræfterne fordeles korrekt ind i chassiset.

- På køretøjer med svag bund er det nødvendigt at forstærke området omkring bundpladen.
- Det er montørens ansvar at teste fastspænding og eventuel udbøjning i ladet/bunden ved fuld belastning af kranen.

To typer bundplade alt efter montage-type:

1. Nedadgående befæstelse: bruges hvor der kan monteres gennem bunden, fx ved træbund i trailer eller lad bil.
2. Opadgående befæstelse: bruges hvor man ikke må gennemhulle bunden, fx ved stålbunde i kassevogne eller pickups.

Vigtigt:

- Senest én måned efter ibrugtagning skal alle fastspændingsbolte efterspændes.
- Ved forlængelse af tilgangskabel skal den positive leder (rød) være minimum 10 mm² for at undgå spændingstab og reduceret kraneffekt.
- Rød (plus) og sort (minus) må aldrig byttes rundt, da det kan deaktivere kranens sikkerhedsfunktion.

8.3. Vedligeholdelse

Adskillelse og reparation af kranen må kun udføres af en teknisk kyndig og dertil



uddannet person. El hejset er stort set vedligeholdelsesfri og kan med fordel smøres med wireolie.

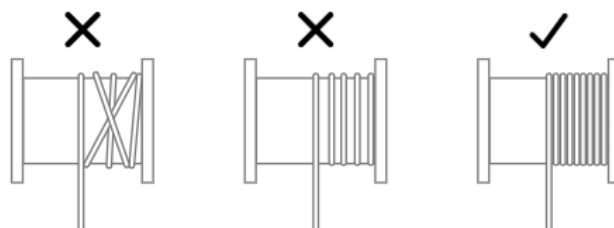
For lang og problemfri drift anbefales, at følgende foretages minimum hver 6. måned:

- Efterspænd hjul og bolt samlinger.
- Kontroller kran, kabler, krog og wire for skader og slitage.
- Smøring af udskud, wire og kuglelejer

8.3.1. Wire

- Wiren skal kontrolleres jævnligt for brud og slid, og som udgangspunkt udskiftes én gang årligt eller oftere, hvis behovet opstår.
- Brug altid original wire.
- For at forlænge levetiden anbefales det at smøre wiren regelmæssigt med wireolie.
- Der må ikke oprulles mere end 18 meter wire på tromlen.
- Sørg altid for, at der er minimum 3 hele wire vindinger tilbage på tromlen under brug.
- Beskyt udstyret mod frost og lave temperaturer, som kan påvirke funktion og sikkerhed.
- Kontrollér før hver brug, at wiren er korrekt oprullet (*figur 2*), at hejset er korrekt monteret, og at betjeningsenheden fungerer fejlfrit.

8.3.2. Bundaksel og kuglelejer



Figur 2. Illustration af en korrekt wire oprulning

- Kuglelejerne på bundakslen skal kontrolleres jævnligt for brud og slør.
- For at sikre optimal drift og levetid anbefales det at smøre lejerne med kugleleje fedt efter behov.

8.3.3. Rengøring

Rengør med vand tilsat mild sæbe og en hårdt opvredet klud. Undgå at rengøre med rindende vand. Anvend ikke opløsningsmidler eller rengøringsmidler med slibepartikler. Vedligehold består primært i jævnlig kontrol af wiren, at boltesamlinger er spændte, samt kontrol af de enkelte dele for skader og slitage. Slidte eller beskadigede dele skal udskiftes, inden kranen tages i brug igen.

8.3.4. Opbevaring

Hvis Knap On Kranen ikke skal anvendes i en længere periode, bør den klappes sammen og dækkes til, gerne med vores overtrækspose.

Kranen skal opbevares tørt og ved stuetemperatur for at sikre optimal funktion og forlænge levetiden.

9. Ophør af brug

9.1. Bortskaffelse og miljøhensyn

Olierester er den eneste del af Knap On Kranen, der betragtes som miljøbelastende, og de skal bortskaffes i henhold til gældende regler fastsat af de lokale miljømyndigheder. Alle øvrige dele kan bortskaffes som metal- og elektronikaffald.

9.2. Miljø og ansvarlig genbrug

Hos Asp Produktudvikling tager vi ansvar for miljøet. Derfor tilbyder vi at tage vores produkter retur, når en kunde ikke længere har brug for dem, uden beregning.

Kraner og udstyr, der stadig er funktionsdygtige, bliver gennemgået, serviceret og sat i stand, så levetiden forlænges. På den måde sparer vi ressourcer og reducerer affald, samtidig med at produkterne får flere år i brug.

Vi tror på, at kvalitet og bæredygtighed kan gå hånd i hånd.

10. Service

Service, reservedele og lovpligtigt årseftersyn foretages på følgende adresse:

ASP produktudvikling A/S

Tolstrup Byvej 7, 9600 Aars

Vi udfører det lovpligtige 12-måneders serviceeftersyn på alle vores kraner og løfteudstyr. Med et eftersyn sikrer du, at udstyret er

sikkert, driftsklart og lever op til gældende regler.

11. Kontaktoplysninger

ASP Produktudvikling A/S

Tolstrup Byvej 7

9600 Aars

Tlf: 98 66 92 69

E-mail: asp@asp-produkt.dk

www.asp-produkt.dk

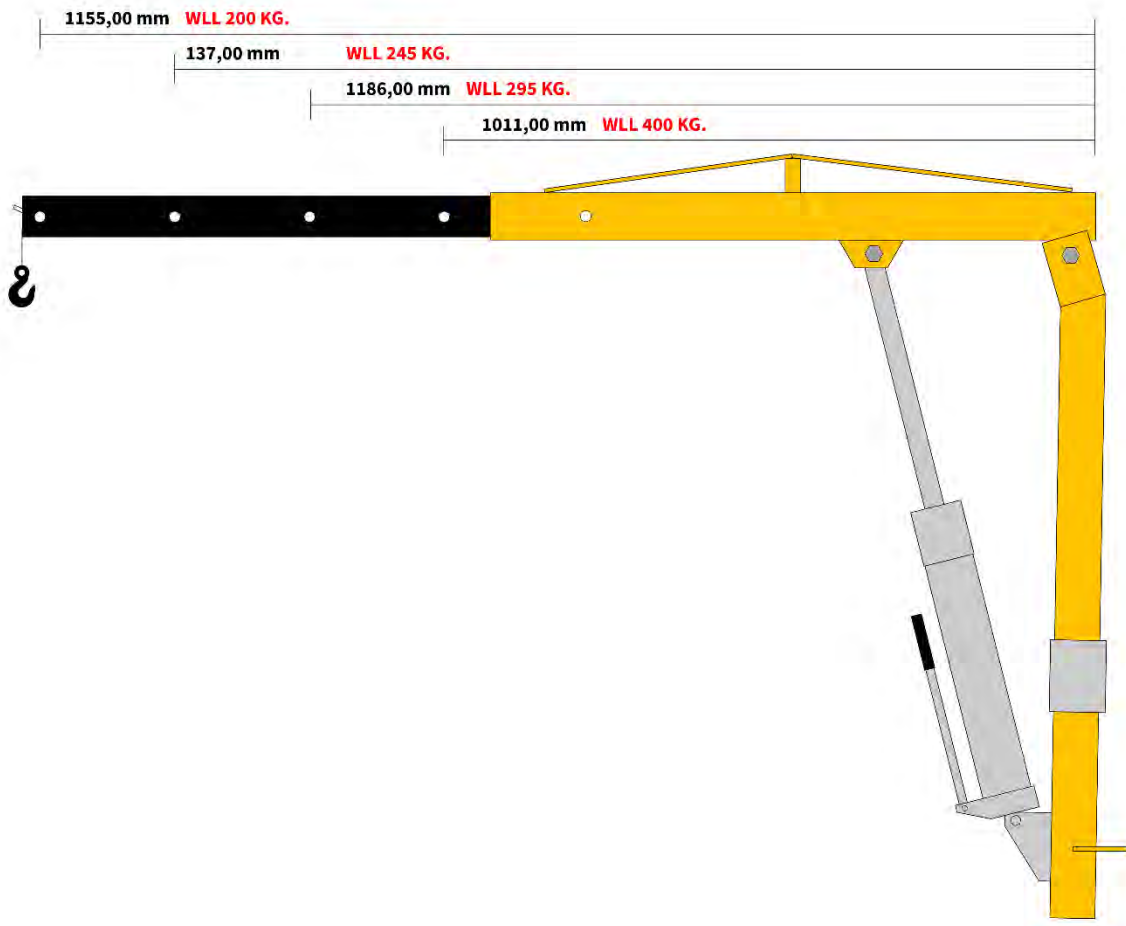
CVR: 32 27 83 29

12. Ansvarsfraskrivelse

Brugeren af emnet hvorpå kranen er monteret, er ansvarlig for at "emnet" har styrken og tåler den daglige belastning samt den ekstra vægtpåvirkning på 100 kg i forbindelse med en belastningsprøve. Skulle der ske skade på vogn- eller trailerbund, fjedre m.m. under belastningsprøven eller under brug af Knap-On Kranen fralægger ASP produktudvikling og de autoriserede forhandlere/montører sig ethvert ansvar.



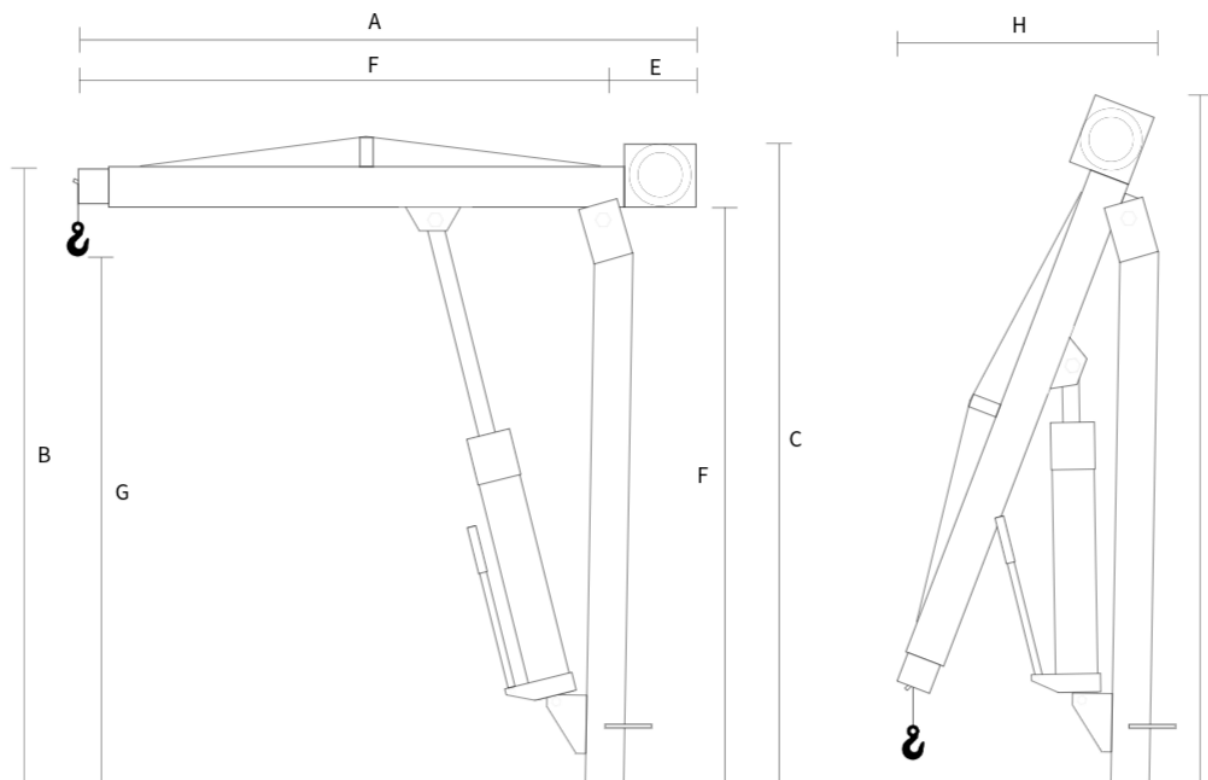
13. Løftediagram



Figur 3. Løftediagram

14. Bilag

14.1. Tekniske specifikationer og modeller



	Varenr.	4900	4910	4915
A	Længde	1010	1155	1155
B	Max højde (mm)	1710	1715	1715
C	Min. Højde (mm)	1110	1070	1070
D	Længde center akse (mm)	950	950	950
E	Længde bag (mm)	50	210	210
F	Højde tårn (mm)	1090	1095	1095
G	Løfte højde (mm)	1480	1500	1500
H	Bredde foldet (mm)	510	510	510
I	Højde foldet (mm)	1140	1280	1280
	Løftekapacitet (kg)	400	350	350
	Max udskud (mm)	600	600	500
	Wire længde (m)	-	14	14
	Vægt (kg)	40	42	46
	Spænding / forbrug	-	12V, max 57A	12V, max 57A
	Udskud	Manuel	Manuel	El-udskud